

SOCIÉTÉ



www.arte-charpentier.com

LIEU D'IMPLANTATION
Paris, Lyon, Shanghai

LOGICIEL

Autodesk Revit

De la méfiance au « vouloir faire »

« Le BIM est une démarche qui permet un passage performant de l'information, sans perte ni redondance, avec un gain de temps conséquent »

—Gonçalo Ducla Soares
Architecte
Agence Arte Charpentier

L'agence Arte Charpentier compte une centaine de collaborateurs de 17 nationalités différentes, répartis entre Paris, Lyon et Shanghai. Riche de cette diversité que s'attachent à cultiver les dirigeants, l'agence a acquis une renommée internationale dans les années 80. À l'origine positionnée sur le tertiaire, elle traite aujourd'hui des projets aussi variés que des centres commerciaux, bureaux, logements ou encore des hôtels... Gonçalo Ducla Soares est le premier à s'être formé à Revit et au BIM. Il est aujourd'hui un des principaux référents au sein de l'équipe en termes de BIM Management.



Réhabilitation du siège régional du Crédit Agricole à Châteauroux (36) - Maître d'ouvrage : Crédit Agricole (CAIE, CRCO) ; BET structure/fluides sur Revit : Terrell ; BET cuisine sur Revit : Restauration & Conseil - Architectes Henri Brigand et Pierre Souville - Crédit image Arte Charpentier



Comment avez-vous abordé le passage au BIM au sein de l'agence Arte Charpentier ?

C'est en 2007 que nous avons véritablement commencé à nous intéresser au BIM. Les premières

formations ont eu lieu en 2013, j'ai fait partie de cette première vague. Une fois la formation terminée, durant le premier semestre 2013, j'étais le seul à travailler sur un projet en BIM (avec Revit). Cela m'a demandé un investissement important mais cette phase m'a permis

d'explorer et de comprendre que dans la démarche BIM, il faut être à l'écoute de ce qui se passe en dehors de l'agence.

Au fur et à mesure que nous abordons des projets en BIM, la curiosité des membres de l'équipe a conduit à d'autres sessions de formation.

Nous sommes, assez naturellement, passés d'un état de méfiance à un état de " vouloir faire ". Après 4 ou 5 sessions de formation, une quinzaine de personnes est aujourd'hui en mesure de répondre aux demandes d'un projet en BIM ou Revit.

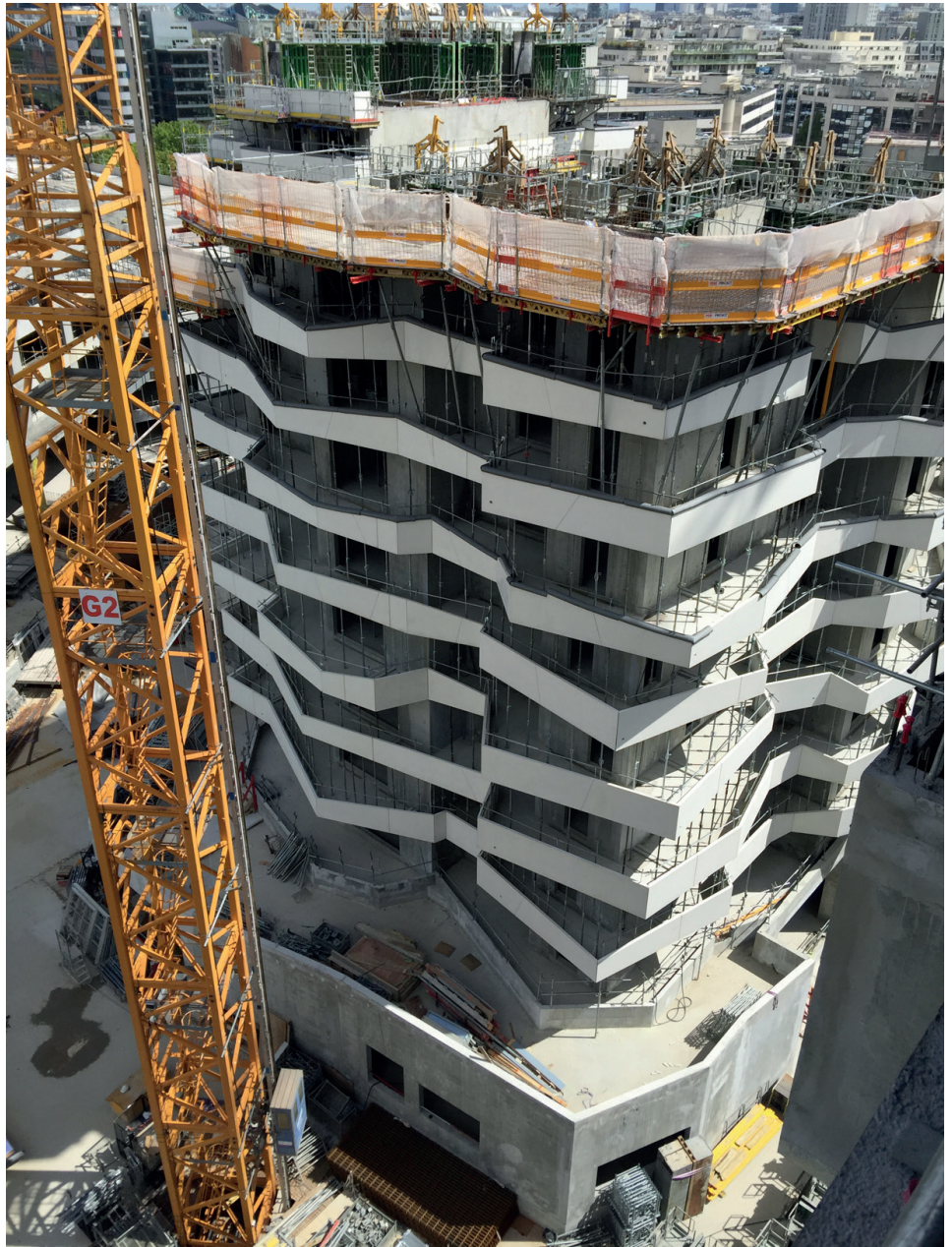
**Quelle est votre conception du BIM ?
A-t-il vocation à être mis en œuvre de façon systématique dans vos projets ?**

Le BIM est une démarche qui permet un passage performant de l'information, sans perte ni redondance, avec un gain de temps conséquent. Pour l'instant, nous l'utilisons en phases APS, APD, DCE et depuis peu en phase en chantier. Le désir d'une application systématique est donc réel mais nous n'en sommes pas encore là pour les phases initiales de concours et esquisse.

L'intérêt du BIM, c'est aussi son aspect collaboratif, or aujourd'hui tous les acteurs d'un projet sont loin d'être équipés ou formés à cet outil. N'est-ce pas un là un frein à son utilisation ?

Pour nous qui sommes déjà bien avancés sur le sujet, c'est en effet un peu frustrant mais cela fait partie du jeu, on ne peut pas tous avancer à la même vitesse. Ce qui est certain, c'est qu'un changement des mentalités est en train de s'opérer.

En pratique, certains de nos partenaires sont équipés, d'autres moins ; et l'exigence des maîtres d'ouvrage de recourir au BIM est tout aussi variable.



Immeuble de logements à Issy-les-Moulineaux (92)
Maître d'ouvrage : Sefricime ; architecte associé : Loci Anima architectures - Crédit image Arte Charpentier

Pour en revenir au BIM collaboratif (BIM 2), en tant qu'architectes, nous ne sommes pas en mesure de l'imposer à nos partenaires. La maîtrise d'ouvrage, en revanche, dispose du levier pour faire bouger les choses.

En attendant cette prise de conscience générale, le BIM constitue d'ores et déjà un excellent outil d'aide à la compréhension du projet et de communication avec les maîtres d'ouvrage.

Propos recueillis par Éditions PC